

Gebruiksplan kerkgebouw

Let op: Dit gebruiksplan is gebouw-specifiek. Elke gebouw heeft een eigen gebruiksplan.

Gemeente: GKV Heerenveen

Betreft gebouw: **Fonteinkerk**

Versie: **1**

Datum: **19-6-2020**

Wij volgen het Protocol erediensten en andere kerkelijke bijeenkomsten dat is gepubliceerd door de Christelijke Gereformeerde Kerken, Gereformeerde Kerken vrijgemaakt en de Nederlands Gereformeerde Kerken (zie www.steunpuntkerkenwerk.nl/coronaprotocol). Dit gebruiksplan is een uitwerking van dat protocol.

De regelgeving is aan sterke verandering onderhevig. Dit gebruiksplan wordt bijgesteld zodra hier aanleiding voor is.

1 Inhoud

2	Doel en functie van dit gebruiksplan	3
2.1	Doelstelling in het algemeen	3
2.2	Functies van dit gebruiksplan	3
2.3	Fasering	3
2.4	Algemene afspraken	3
3	Gebruik van het kerkgebouw	4
3.1	Meerdere gebruikers / meerdere diensten op een zondag	4
3.1.1	Aanvangstijden voor verschillende diensten	4
3.2	Gebruik kerkzalen	4
3.2.1	Plaatsing in de kerkzaal	4
3.2.2	Capaciteit in een anderhalve meter situatie	5
3.2.3	zalen: normale capaciteit en aangepaste capaciteit	5
4	Concrete uitwerking	6
4.1	Gerelateerd aan het gebouw	6
4.1.1	Routing	6
4.1.2	Gebruik van kerkplein en ontvangsthal	7
4.1.3	Garderobe	7
4.1.4	Parkeren	7
4.1.5	Toiletgebruik	7
4.1.6	Reinigen en ventileren	7
4.2	Gerelateerd aan de samenkomst	7
4.2.1	Gebruik van de sacramenten	7
4.2.2	Zang en muziek	8
4.2.3	Collecteren	8
4.2.4	Koffiedrinken en ontmoeting	8
4.2.5	Creche en parels	8
4.3	Uitnodigingsbeleid	8
4.3.1	Ouderen en kwetsbare mensen	9
4.4	Taakomschrijvingen	9
4.4.1	Coördinatoren	9
4.4.2	Kerkenraad, diaconie en voorganger	9
4.4.3	Techniek	9
4.4.4	Muzikanten	10
4.5	Tijdschema	10
5	Besluitvorming en communicatie	11
5.1	Besluitvorming	11
5.2	Communicatie	11
6	Overige bijeenkomsten, vergaderingen en bezoekwerk	12
6.1	Overige bijeenkomsten en vergaderingen	12
6.2	Bezoekwerk	12

2 Doel en functie van dit gebruiksplan

2.1 Doelstelling in het algemeen

Met dit gebruiksplan willen we:

- bijdragen aan het terugdringen van de verspreiding van het coronavirus tot er een vaccin is, zodat de zorg het aankan. Als kerk willen we daarin onze verantwoordelijkheid nemen;
- bijdragen aan het beschermen van de meest kwetsbaren. We zien het maken van goed doordachte keuzes als een vorm van naastenliefde;
- volop kerk zijn vanuit ons (kerk)gebouw en vanuit onze huizen. We willen verbinding blijven zoeken met God, zijn Woord en met elkaar om toegerust in de wereld te staan.

2.2 Functies van dit gebruiksplan

1. We beschrijven hierin de inrichting, organisatie en procedures tijdens de zogenoemde controlefase van de coronacrisis;
2. De mensen die meewerken aan het voorbereiden en organiseren van samenkomsten zullen we op basis hiervan instrueren;
3. Op basis van dit plan zetten we de communicatie op naar alle betrokkenen binnen en buiten onze gemeente;
4. Dit plan is online te vinden op de website en op papier in ons kerkgebouw aanwezig. We zijn hiermee aanspreekbaar voor bijvoorbeeld de veiligheidsregio.

2.3 Fasering

- Vanaf 1 juli gaan we starten met de kerkdiensten naar een maximum van 100 personen in het gebouw. Afhankelijk van de verder wijzigingen vanuit de overheid kan dit later verhoog of verlaagd worden.

2.4 Algemene afspraken

Wij vinden ontmoeting, gesprek en nabijheid belangrijk. Toch willen we in het kader van onze doelstelling:

- anderhalve meter afstand houden tussen mensen die niet tot hetzelfde huishouden behoren;
- mensen die ziek of verkouden zijn dringend verzoeken om thuis te blijven, samen met anderen uit hun huishouden;
- de samenkomsten zo inrichten dat we op het gebied van organisatie, routing en hygiëne voldoen aan de richtlijnen en voorschriften van de overheid / het RIVM en de vanuit het landelijk kerkverband aangereikte richtlijnen;
- op de hoogte blijven van ontwikkelingen en aanwijzingen. We leren, evalueren en stellen bij vanuit de praktijk. Dat betekent dat we dit gebruiksplan regelmatig actualiseren.

3 Gebruik van het kerkgebouw

3.1 Diensten op een zondag

Vanaf zondag 5 juli is het de bedoeling om 1 dienst per zondag te gaan organiseren. Eind augustus gaan we dit evalueren en gaan we bekijken of we naar 2 diensten per zondag kunnen.

3.1.1 Aanvangstijden voor verschillende diensten

De aanvang van deze kerkdienst is 9.30 uur.

3.2 Gebruik kerkzalen

Het protocol gaat uit van de 'anderhalve meter' tussen de bezoekers als zij niet uit het zelfde huishouden komen

3.2.1 Plaatsing in de kerkzaal

Onze kerkzaal is voorzien van stoelen die in rijen staan. We hebben gekeken welke wijken er samen naar de kerk kunnen zonder dat we boven het maximale aantal van 100 uitkomen.

De kerk krijgt 2 opstellingen. De eerste opstelling is gebaseerd op bezoeker uit wijk 1,2 en 5 en de 2^e opstelling is gebaseerd op de bezoekers van wijk 3,4 en 6.

In het kerkgebouw zijn rijen met stoelen verwijderd om de 1,5 m1 te waarborgen.

De beide opstellingen van de stoelen zijn in de kerk aanwezig.

3.2.2 Capaciteit in een anderhalve meter situatie

Aangezien we bij de indeling van het kerkgebouw gekozen hebben voor 2 opstellingen die verschillende wijken betreft, kunnen we het maximale uit de bezetting halen zonder de grens van 100 mensen te overschrijden.

Hierbij komt dat de medewerkers aan een dienst bovenop deze 100 mensen mogen komen.

Om deze capaciteit te waarborgen zijn er de volgende voorwaarden:

- iedere bezoeker krijgt een plaats aangewezen door de coördinator;
- de rijen staan anderhalve meter uitelkaar en stoelen die in een rij niet gebruikt mogen worden zijn afgeplakt
- huisgenoten mogen bij elkaar zitten;
- er wordt gebruik gemaakt van een uitnodigingsbeleid per wijk en mensen moeten zich aanmelden;
- medewerkers aan een dienst worden niet meegeteld in dit maximum

Maximale capaciteit van kerkzaal		90% i.v.m. gasten	
100		90	

3.2.3 zalen: normale capaciteit en aangepaste capaciteit

Beschrijf hier de normale capaciteit en aangepaste capaciteit van uw kerkzalen.

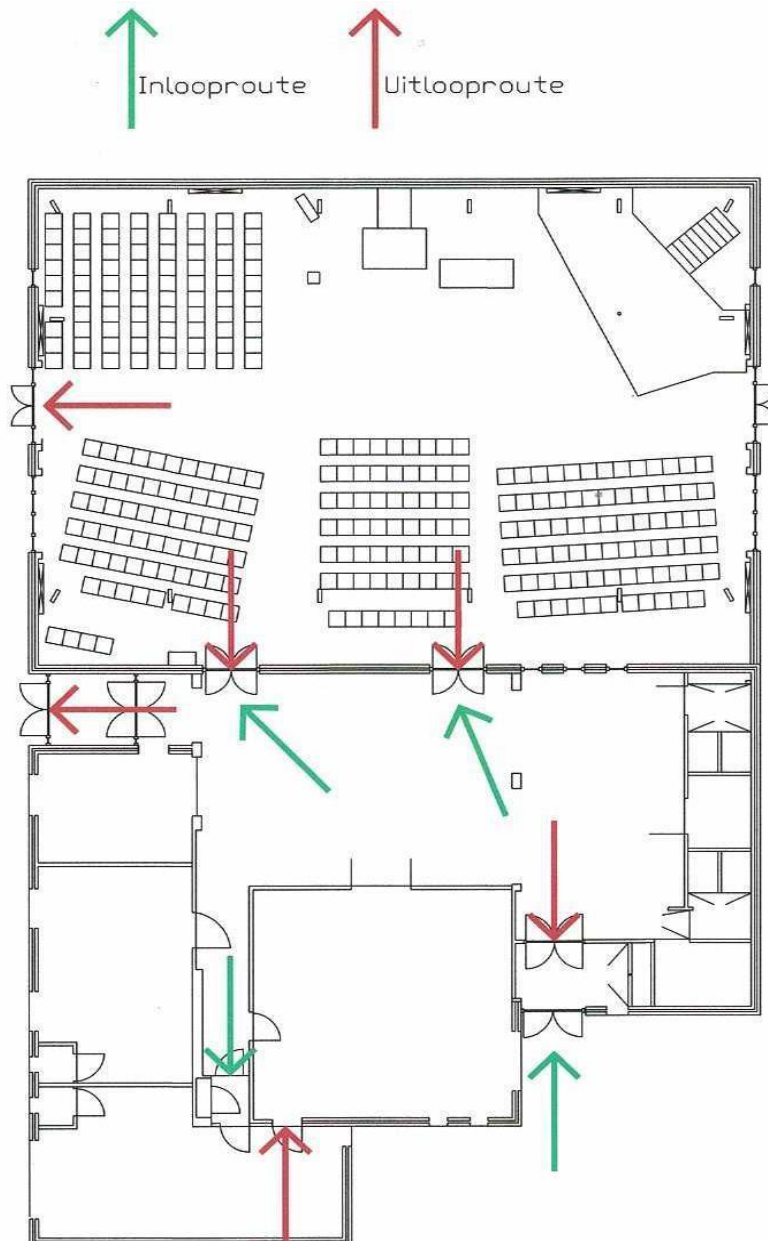
Zaal	Normaal gebruik	Aangepast gebruik per 1 juli
Kerkzaal	Kerkdiensten en gemeentevergaderingen 225 zitplaatsen	Kerkdiensten (max. 1 op zondag); 100 zitplaatsen.
Consistorie (zaal 1)	Kerkenraad voor de dienst Vergaderzaal	Gesloten
Grote zaal (Zaal 2)	Kerkenraad voor de dienst. Vergaderzaal	Ambtsdrager + voorganger. Vergaderen in overleg met koster/coördinator in grote zaal
Crèche	Opvang kinderen	Opvang van kinderen die zich aangemeld hebben

4 Concrete uitwerking

4.1 Gerelateerd aan het gebouw

4.1.1 Routing

- Zondags bij binnenkomst is er 1 toegangsdeur in gebruik, de hoofdingang. Bij het naar binnen gaan van deze deur wordt iedereen geacht de 1,5 meter afstand te bewaren.
- De bezoekers worden opgevangen door de coördinator, herkenbaar door het oranje hesje. De coördinator stuurt de bezoeker verder door naar binnen waar de volgende coördinator bij de klapdeuren de bezoekers opvangt en ze hun plaatst wijst in de kerk.
- Bij het verlaten van de kerkzaal zijn er 3 uitgangen. Het verlaten van de verschillende vakken door de uitgang zal na dat de zegen is uitgesproken worden uitgelegd door de coördinator. (zolang als dit nodig is)



Binnenkomst van kerk en kerkzaal

- De deuren zijn geopend, zodat mensen geen deurklinken of klapdeuren hoeven aan te raken.
- desinfecterend middel bij de hoofdingang
- geen garderobe
- De coördinator wijst de bezoekers hun plaatsen in de kerk

Verlaten van de kerk

- Om opstopping vermeden te vermijden zijn er 3 uitgangen
- iedereen wordt nogmaals benadrukt om ook buiten de 1,5 meter afstand te bewaren.

4.1.2 Gebruik van kerkplein en ontvangsthal

kerkgangers worden verzocht direct de kerkzaal binnen te gaan op aanwijzing van de coördinator en niet buiten op het plein of in de ontvangsthal (sociaal) groeperen.

4.1.3 Garderobe

Er is geen garderobe kerkgangers worden verzocht om hun jassen mee te nemen in de kerk en onder hun stoel te leggen.

4.1.4 Parkeren

Parkeren kan op de gebruikelijke parkeerplaatsen

4.1.5 Toiletgebruik

Beperk het bezoek aan het toilet in de kerk tot een minimum. Kerkgangers wordt verzocht om thuis naar de wc te gaan. In uitzonderingssituatie zijn toiletten beschikbaar. Er liggen hygiëne doekjes in de toiletten zodat gebruikers het toilet kunnen schoonmaken.

4.1.6 Reinigen en ventileren

We hebben gekozen om 1 dienst per zondag te houden. Hierdoor is er de mogelijkheid om het gebouw in de week erna schoon te maken en te ventileren. Bovendien zitten er hierdoor voldoende dagen tussen voor de volgende dienst. De verantwoordelijkheid ligt hiervoor bij de koster en zij schakelt indien nodig hiervoor extra hulp in.

Algemene richtlijnen voor alle bezoekers:

- geen handen schudden;
- regelmatig de handen wassen en/of gebruik maken van desinfecterende handgel met minimaal 70% alcohol;
- deel materialen (zoals telefoon) niet met anderen;
- houd de 1,5 meter afstand in acht.

4.2 Gerelateerd aan de samenkomst

4.2.1 Gebruik van de sacramenten

Met betrekking tot de sacramenten van doop en avondmaal moeten kerkenraden op verantwoorde wijze hun eigen keuzes maken. Dat gaat gepaard met enkele fundamentele principes om recht te doen aan het eigene van de sacramenten en met de praktische mogelijkheden.

We verwijzen hiervoor naar www.cgk.nl/doop-en-avondmaal en www.diaconaalsteunpunt.nl/avondmaal-vieren-of-niet/ waar aan de bezinning aandacht wordt gegeven met concrete aanwijzingen voor de praktijk.

avondmaal

Aangezien het eerste avondmaal niet eerder zal plaatsvinden dan in september is ervoor gekozen om te wachten tot eind augustus om te gaan bekijken hoe we hier mee omgaan

doop

We verwijzen hiervoor naar www.cgk.nl/doop-en-avondmaal en www.diaconaalsteunpunt.nl/avondmaal-vieren-of-niet/ waar aan de bezinning aandacht wordt gegeven met concrete aanwijzingen voor de praktijk. Het is mogelijk om te gaan dopen, de dominee mag hiervoor tijdelijk afwijken van de 1,5 meter afstand. De overweging hiervoor zal te allen tijde in overleg gaan met de doopouders en hun keuze wordt hierin geaccepteerd.

4.2.2 Zang en muziek

Gemeentezang is vooralsnog helaas niet mogelijk. Zolang er nog niet gezongen mag worden door de gemeente wordt de muziek verzorgd door het muziekteam met maximaal 4 zangers. Indien dit niet te organiseren is kan er gekozen worden voor alleen instrumentale muziek of met opnames. De begeleiding wordt geregeld door de muziekcoördinator.

4.2.3 Collecteren

Het gebruik van doorgeefzakken en lange collectestokken is niet mogelijk. Een goed alternatief is het gebruik van een collecte-app. Bij alle 3 de uitgangen plaatsen wij een offerpot en een collectezak om middels de Givt app te collecteren. Contant geld wordt eerst in een cassette gedaan en na 5 dagen pas geteld.

4.2.4 Koffiedrinken en ontmoeting

Gelet op de voorschriften van het RIVM is het dringende advies dit achterwege te laten. Zolang dit advies geldt is er geen koffiedrinken mogelijk na de kerkdienst

4.2.5 Crèche en Parels

Er is tijdens de dienst een crèche voor kinderen tot en met groep 2 van de basisschool. Mocht je hiervan willen gebruik maken dient dit bij het aanmelden aangegeven te worden. Aangezien het de komende periode vakantie is hebben we besloten dat er tot 1 september geen parels is.

4.3 Uitnodigingsbeleid

Dit is nodig in situaties waarin het potentiële aantal bezoekers groter is dan het toegestane maximum voor het gebouw. Het doel is dat:

1. mensen zich welkom en uitgenodigd voelen;
2. we het zo organiseren dat we:
 - mensen niet weg hoeven sturen;
 - niet met een kerkzaal zitten waar capaciteit mogelijk niet benut wordt.

De gemeente is opgedeeld in wijken. Er is gekeken naar de hoeveelheid kerkgangers per wijk en wat dit betekent voor de bezetting in de kerk. (gezinnen en mensen uit het zelfde huishouden mogen bij elkaar zitten)

Per zondag worden er 3 wijken uitgenodigd.

Indeling

- wijk 1,2 en 5
- wijk 3,4 en 6

Op de website en in het fonteinbericht wordt aangegeven welke wijken er aan de beurt zijn die zondag.

Kerkgangers moeten zich aanmelden via de aanmeld knop de website. Hier geven ze aan met hoeveel personen ze komen en of er gebruik gemaakt wordt van de crèche.

Gemeenteleden krijgen middels het fonteinbericht en tijdens de onlinedienst van zondag 28 juni uitgelegd hoe dit gaat werken.

Voor gemeenteleden zonder e-mail en die minder overweg kunnen met het internet is er de mogelijkheid dat een ander gemeentelid hun aanmeld. Het verzoek is om dit per wijk te gaan regelen in overleg met de wijkcoördinatoren.

Aanmelden kan elke week vanaf maandag 10.00 uur tot vrijdag 20.00 uur. Daarna is het niet meer mogelijk om aan te melden. De koster ontvangt deze aanmeldingen en gebruikt dit voor de stoelindeling in de kerk.

Er is rekening gehouden met 90% van de bezetting hierdoor is er altijd ruimte om onverwachte gasten op te kunnen vangen zonder over het maximale aantal bezoeker heen te gaan.

Ook is er een mogelijkheid voor gasten om zich via de website aan te melden zodat we vooraf rekening kunnen houden met hun bezoek.

Als het aantal aanmeldingen het maximaal aantal mensen overschrijd, dan zullen er gemeenteleden gevraagd worden zich voor een week later aan te melden.

4.3.1 Ouderen en kwetsbare mensen

Hiervoor maken we gebruik van de voorschriften van het RIVM op www.rivm.nl.

- het verzoek is aan 70 plussers en kwetsbare mensen om niet deel te nemen aan de erediensten;
- halen en brengen: De richtlijnen van het RIVM laten vooralsnog geen ruimte om gemeenteleden, anders dan eigen gezinsleden, met de auto te halen en te brengen voor de erediensten. De online vieringen blijven voor deze gemeenteleden vooralsnog het middel om bij de erediensten betrokken te blijven.

4.4 Taakomschrijvingen

4.4.1 Coördinatoren

Elke dienst er een team van coördinatoren. Zij zijn herkenbaar aan de oranje hesjes. De koster stelt de coördinatoren aan en is verantwoordelijk voor het verdelen van de taken.

4.4.2 Kerkenraad, diaconie en voorganger

Namens de kerkenraad is er elke dienst 1 ambtsdrager aanwezig;

Voor de dienst kunnen hij met de voorganger samenkomen de grote zaal.

De afkondigingen worden gedaan door de ambtsdrager.

Geen handdruk maar een hoofdknik

Vanwege het live streamen wordt de preekstoel niet gebruikt.

De dominee staat achter de lessenaar.

4.4.3 Techniek

- Het beamteam zit 1,5 m1 van elkaar;
- Aangezien er 1 dienst per zondag gehouden wordt zitten er voldoende dagen tussen voor de volgende dienst.

4.4.4 Muzikanten

Het muziekteam houdt 1,5 meter afstand van elkaar. De zangers houden 3 m1 afstand tot de gemeenteleden.

4.5 Tijdschema

Wanneer	Wat	Wie
	Door de week	
avond	Ramen in de kerkzaal staan open om te ventileren Reinigen kerkgebouw	Koster+eventueel ingeschakelde hulp
	Zondag	
Zondag 9:00	Deuren van het gebouw open Ventileren	Koster
9:00u	Coördinatoren aanwezig	Koster+Coördinatoren
9:00u	Techniek aanwezig	
9:00u	Muziekteam aanwezig	
9:30u	Aanvang dienst	
10:45	Afsluiting dienst	
	Ventileren	
	Zaal afsluiten	Koster

5 Besluitvorming en communicatie

5.1 Besluitvorming

Dit gebruiksplan zal door de kerkenraad worden vastgelegd tijdens haar vergadering.

5.2 Communicatie

Het gebruiksplan is in te zien op de website en zal op papier aanwezig in het kerkgebouw.

Naar de gemeente wordt gecommuniceerd via het fonteinbericht en tijdens de laatste onlinedienst van 28 juni. Belangrijk zijn hierbij het uitnodigingsbeleid en de algemene huisregels naar gemeenteleden:

- Tussen kerkgangers dient anderhalve meter afstand gewaarborgd te worden.
- Huisgenoten mogen bij elkaar zitten.
- Volg de aangewezen looproutes.
- Gemeentezang is vooralsnog helaas niet toegestaan.
- Volg de aanwijzingen op van coördinatoren.
- Geen ontmoeting en consumptie na afloop.
- Het bezoek aan het toilet in de kerk tot een minimum beperken.

6 Overige bijeenkomsten, vergaderingen en bezoekwerk

6.1 Overige bijeenkomsten en vergaderingen

Hoewel het ernaar uitziet dat binnenkort weer meer activiteiten mogelijk zijn, is het goed om per activiteit na te gaan of het handig is die (al) te plannen. Daarom geldt bij alle activiteiten het volgende:

- Kunnen we de bijeenkomst uitstellen? Zo ja: dan kiezen we voor uitstellen.
- Is het mogelijk digitaal te vergaderen? Dan heeft dit de voorkeur
- Als we wel fysiek vergaderen dan moet dit via een reservering bij de koster. De grote zaal in de kerk biedt hier voor de mogelijkheid. De indeling van deze ruimte mag zonder de koster niet gewijzigd worden.

6.2 Bezoekwerk

Voor afspraken over bezoekwerk verwijzen we naar de laatste versie van het Protocol erediensten en andere kerkelijke bijeenkomsten (www.steunpuntkerkenwerk.nl/coronaprotocol)